

La ciudad que tenemos que cambiar

Educación en la Ciudad de Buenos  
Aires

Huellas de la desigualdad en el  
sistema educativo

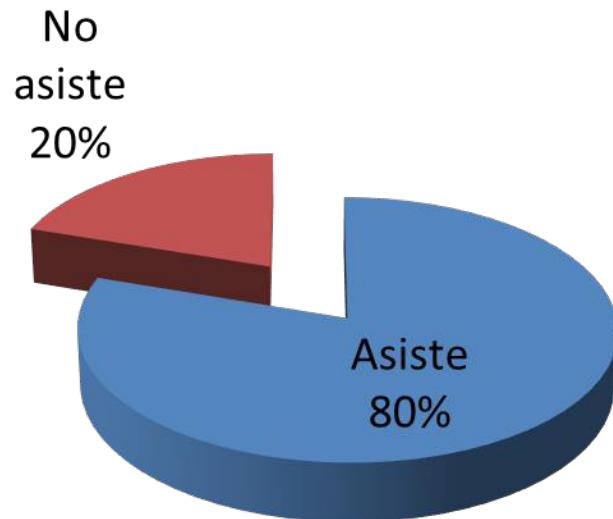
Falta de vacantes en el Nivel Inicial  
y  
Repitencia en primer grado

6.767 chicos no tienen vacante en las escuelas públicas, que admiten niños de entre 45 días y 5 años

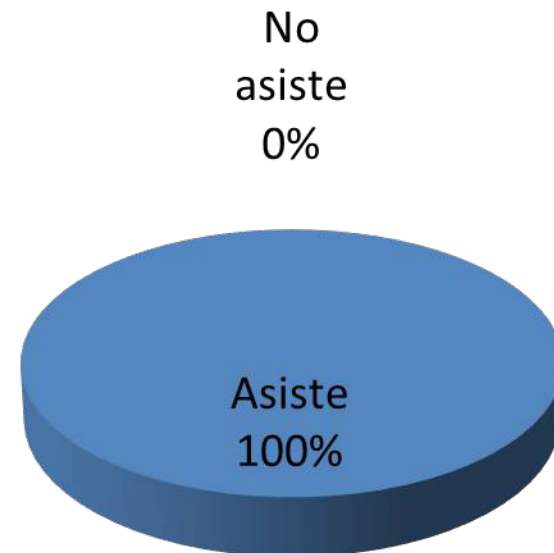
La educación es fundamental en los primeros años de vida para garantizar que l@s niñ@s puedan construir su capacidad creativa y su formación integral como protagonistas en la sociedad.

# Pero no todos tienen las mismas posibilidades para acceder a las salas de 3 y 4 años

**Familias menores ingresos**



**Familias mayores ingresos**



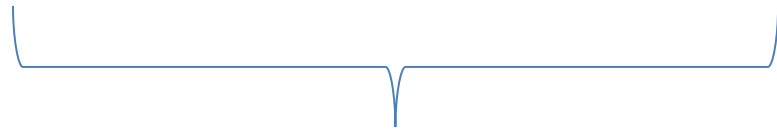
El 24% de los 63.448 niños de 3 y 4 años no asiste al jardín

La falta de acceso al nivel inicial se traduce en dificultades durante la escolaridad primaria dando comienzo así a los procesos de desigualdad dentro del sistema educativo.

Distritos zona sur 

+

Distrito 14 (comuna 15)



Zonas de mayor  
vulnerabilidad  
social<sup>1</sup>



Mayor falta de  
vacantes para el  
nivel inicial



Repetidores en  
primer grado  
superiores al  
promedio de la  
Ciudad

1. Mapa Vulnerabilidad Social. GCBA.

La enseñanza primaria en contextos de desigualdad social y diversidad sociocultural . Estudio sobre políticas de atención al fracaso escolar en escuelas de educación común. INFORMES DE INVESTIGACIÓN DE LA DIRECCIÓN DE INVESTIGACIÓN Y ESTADÍSTICA DEL MINISTERIO DE EDUCACIÓN DEL GCBA . 2010

Falta de Vacantes Escolares en el nivel inicial en la Ciudad de Buenos Aires. ACIJ. 2013



# Promedio repetidores 1er grado Ciudad

## 6.9%.

Distrito Escolar	Comuna	Repetidores en 1er grado	Falta Vacantes Inicial
4	1-4	10% (1)*	463 (6)*
14	15	9.7% (2)	111 (19)
5	4	9.4% (3)	819 (1)
19	4-8	9.3% (4)	501 (4)
20	8-9	9.2% (5)	363 (7)
3	1-3	8.8% (6)	251 (12)
21	8	7.7% (7)	690 (2)
13	8-9	7.4 (8)	257 (11)
11	7-9-10	7.3 (9)	197 (15)

\* (x) Orden de mayor a menor según porcentaje de repetición o falta de vacantes. Elaboración a partir de *La enseñanza primaria en contextos de desigualdad social y diversidad sociocultural. Estudio sobre políticas de atención al fracaso escolar en escuelas de educación común.* INFORMES DE INVESTIGACIÓN DE LA DIRECCIÓN DE INVESTIGACIÓN Y ESTADÍSTICA DEL MINISTERIO DE EDUCACIÓN DEL GCBA . 2010 y; *Falta de Vacantes Escolares en el nivel inicial en la Ciudad de Buenos Aires.* ACIJ. 2013

# Escuelas Jornada Completa

La jornada completa o extendida resulta fundamental para brindar un abanico de posibilidades educativas, que atiendan las diferentes dimensiones humanas.

Garantiza que los niñ@s pasen más tiempo en la escuela destinando una parte importante a actividades recreativas-deportivas-artísticas.

Favoreciendo la formación integral de los niñ@s y la capacidad de trabajo como creación distintiva de los seres humanos.

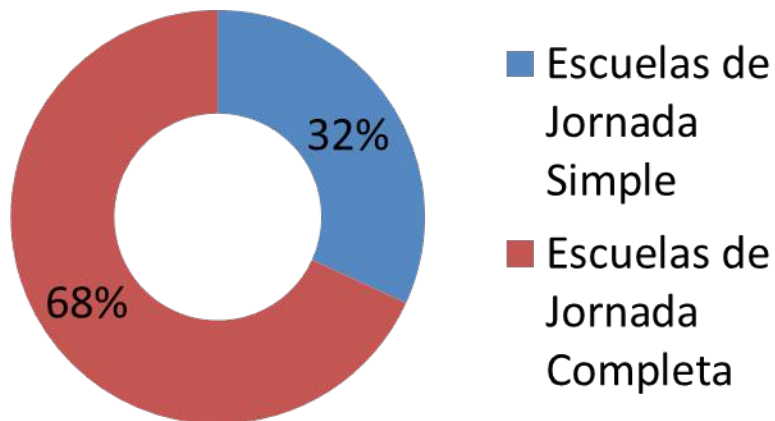
Sin embargo no todos tienen iguales posibilidades de acceder a las mismas.

La mayoría de la oferta de esa modalidad es de educación privada.

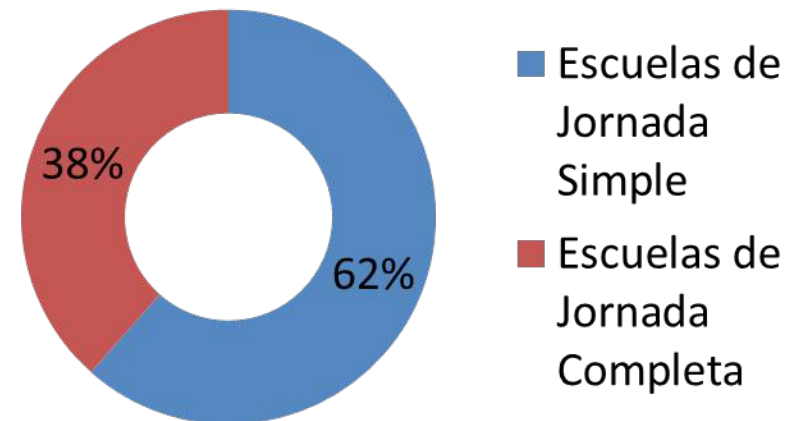
Dentro de la educación pública las comunas del norte –de mayores ingresos- tienen mayor disponibilidad de estas escuelas.

# Las escuelas de Jornada completa en Palermo y en Lugano

## Distrito Escolar 9

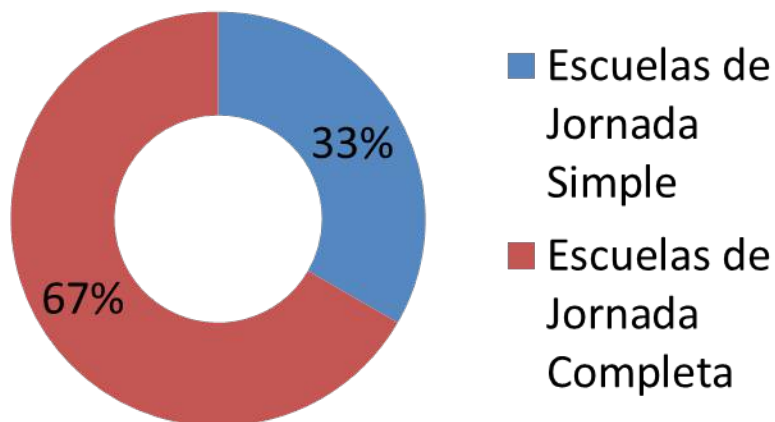


## Distrito Escolar 21

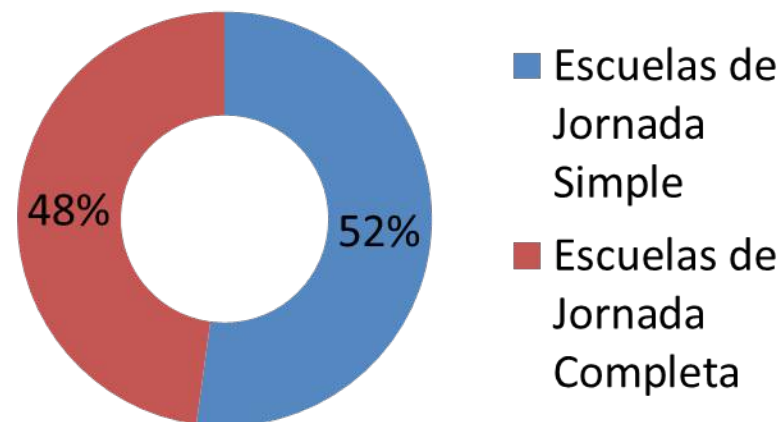


# Las escuelas de Jornada Completa en Belgrano-Nuñez y en Soldati-Pompeya

**Distrito Escolar 10**



**Distrito Escolar 19**



# Escuelas Nivel Medio

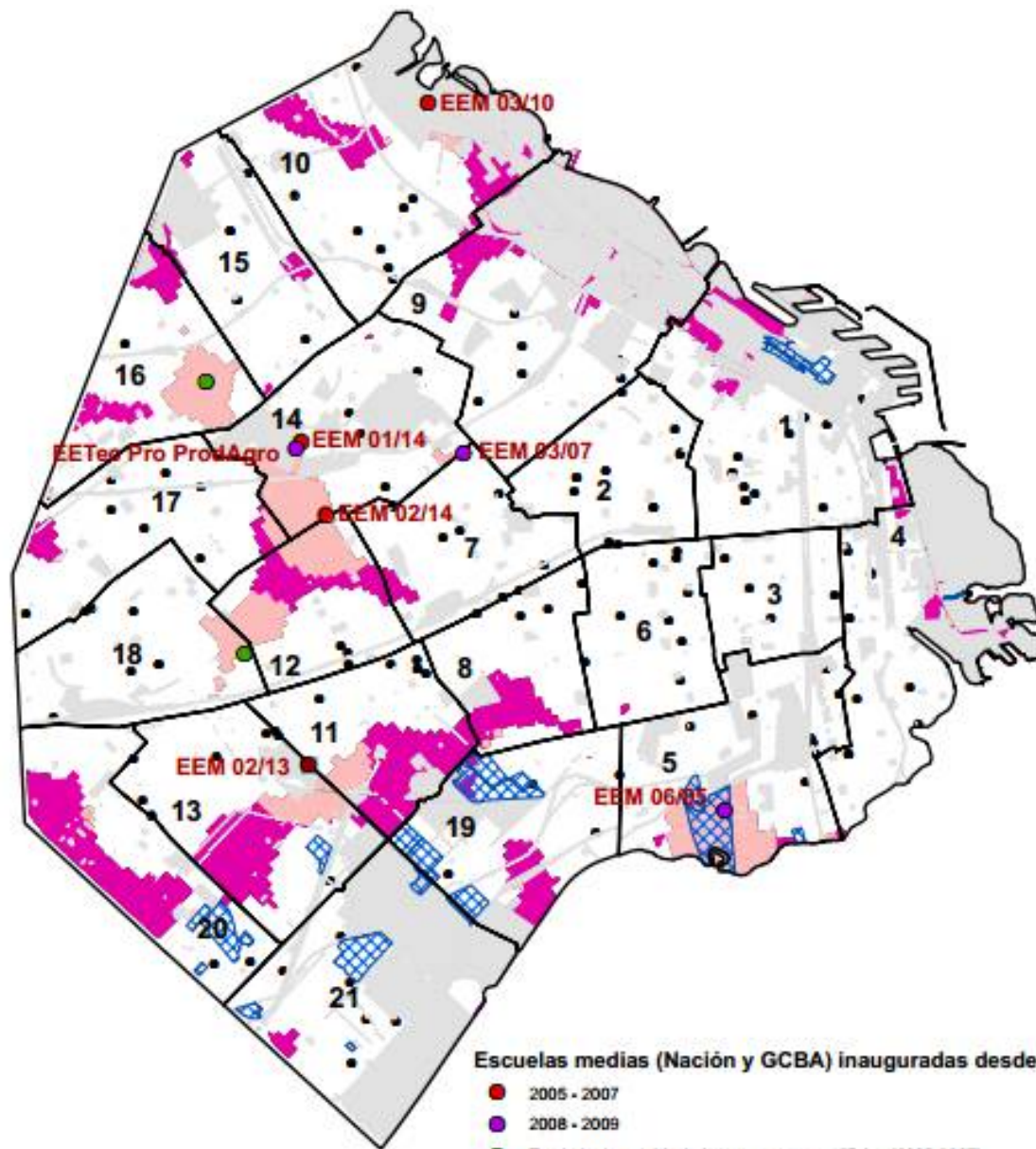
Son necesarias nuevas escuelas de nivel medio.

Hay escuelas con 1000 y hasta 1500 estudiantes.

Para el 2010, el promedio de estudiantes de las escuelas medias estatales era de 653 estudiantes, en tanto que para las privadas es de 267.



En el mapa (resaltado en fucsia) pueden verse las zonas con déficit de cobertura de escuelas de nivel medio públicas. La mayoría hacia el sur de la ciudad y en los alrededores de los barrios más empobrecidos.



**Escuelas medias (Nación y GCBA) inauguradas desde 2005**

- 2005 - 2007
- 2008 - 2009
- Traslado de establecimientos a nuevos edificios (2005-2007)
- Zonas que continúan fuera del área de 1000m. de escuelas de sector estatal
- Zonas cubiertas con establecimientos inaugurados entre 2005 y 2010
- Villas y N.H.T.
- Equipamiento urbano y espacios verdes

A pesar de no encontrarse resaltadas, las comuna 4 y 8, coincidentes con los distritos 5, 19 y 21, son las que tienen mayor población de habitantes en edad de asistir al secundario.

El hecho de que haya escuelas de nivel medio en el rango de cobertura que utiliza el GCBA, no significa que las condiciones de cursada sean dignas, ya que la mayorías de las escuelas son EEM pensadas para no más de 300 estudiantes que hoy albergan 1000 o más.

¿Abandono o Expulsión Escolar?

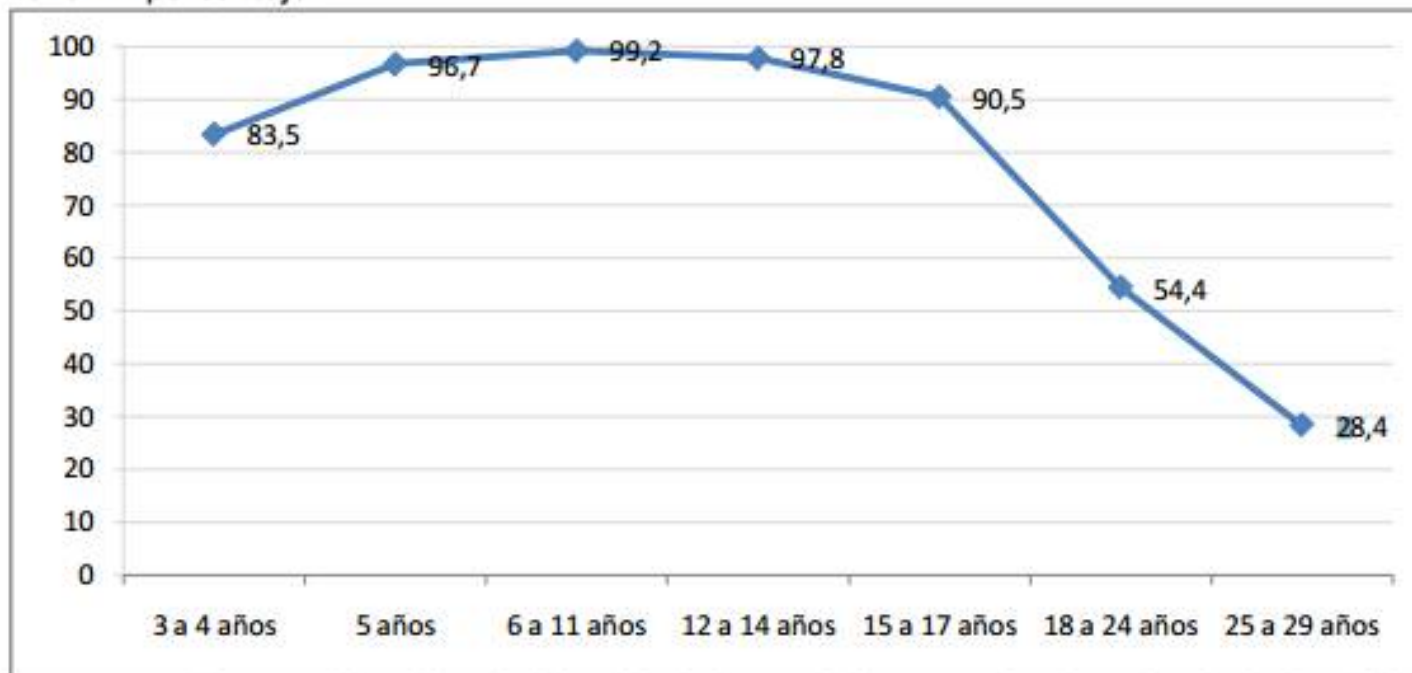
¿Cuál sería el termino más adecuado para retratar la situación educativa en nuestra ciudad?

El déficit educativo por abandono escolar antes de haber finalizado el nivel medio afecta a más de 90.000 jóvenes de la CABA

# Jóvenes y Educación

El 10% de adolescentes que deberían estar cursando el secundario no lo hace.  
El 45,6% de los jóvenes que deberían estar cursando el nivel superior no lo hace.  
El 71,6% de los jóvenes que deberían estar cursando-finalizando sus estudios de nivel superior no lo hace.

Gráfico 32/Tasa de escolarización por grupo de edad. Ciudad Autónoma de Buenos Aires. Año 2010. En porcentaje.



Fuente: Dirección General de Evaluación de la Calidad Educativa del Ministerio de Educación sobre la base de los datos del Censo Nacional 2010.

# Acceso a Educación Superior



342.301 jóvenes en edad  
universitaria no cursan estudios de  
nivel superior (el 57%)

# Jóvenes Estudiantes de Nivel Superior por Comuna

Palermo (Comuna 14): 64.5% de la población

Recoleta (Comuna 2): 63% de la población

Belgrano (Comuna 13): 55.3% de la población

Lugano (Comuna 8): 15.5% de la población

# Datos del Presupuesto Educativo

El desfinanciamiento PROgresivo  
de la educación pública  
(más allá del discurso eficientista del PRO)

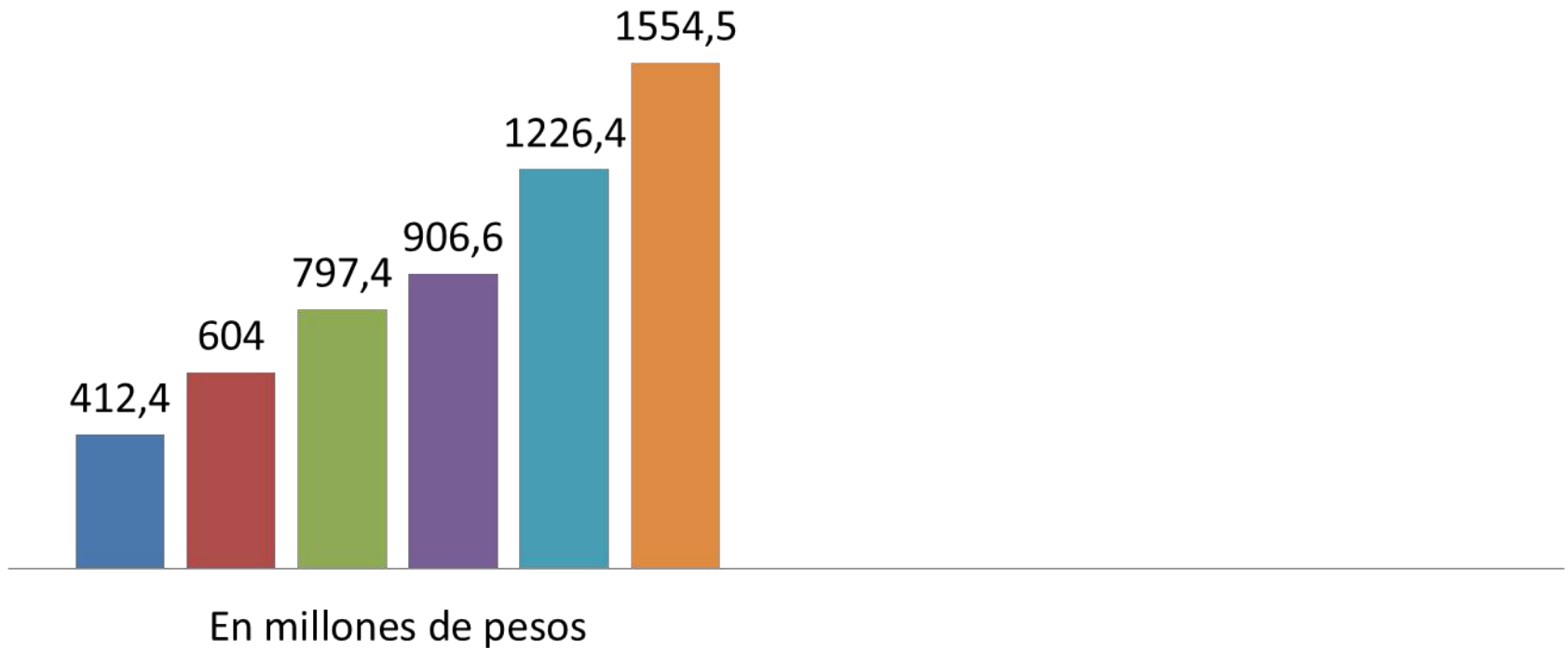
El gasto en educación privada  
aumentó durante todo el  
gobierno de Macri.

La privatización de la educación  
en hechos concretos...

# Los subsidios aumentaron un 376%

## Subsidios a la Educación Privada

■ 2007 ■ 2008 ■ 2009 ■ 2010 ■ 2011 ■ 2012



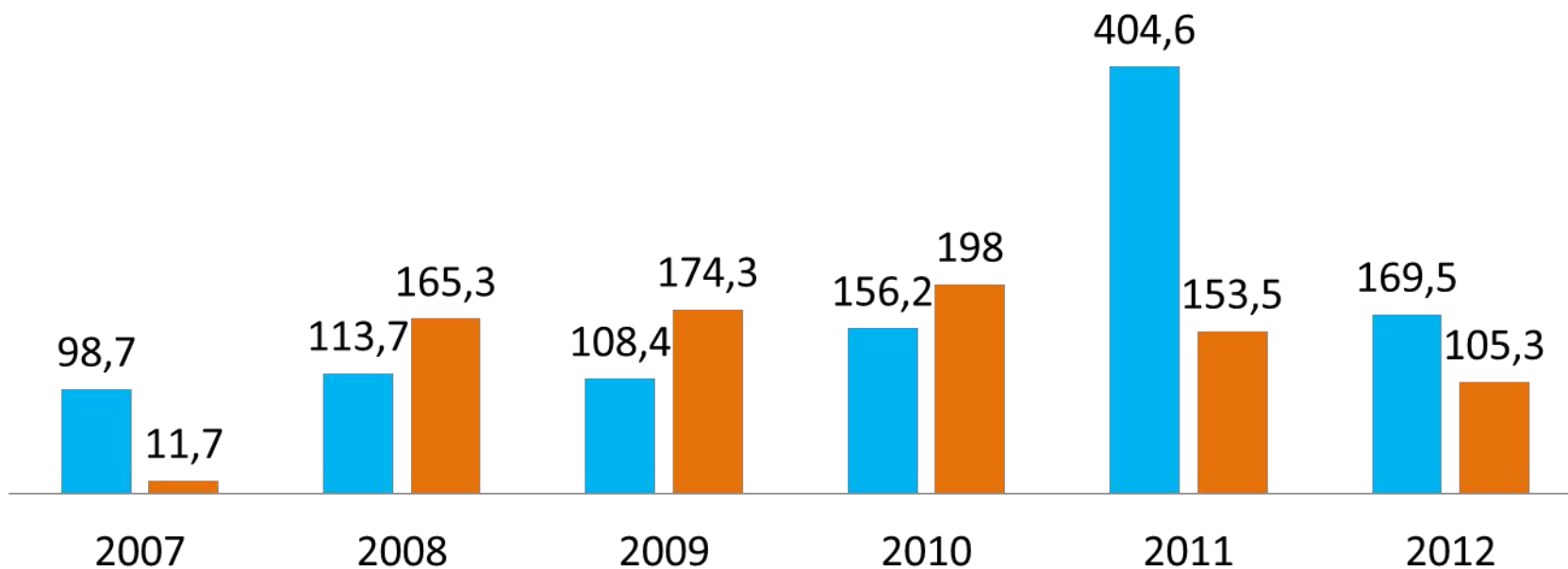
Elaboración a partir de Ejecución Presupuestaria. GCBA.

Mientras que el dinero destinado a construcciones para la Educación Pública nunca llegó siquiera al mínimo que tuvieron los subsidios a la educación privada (año 2007 – 412.4 millones).

A ello se agrega que en la mitad de los años de gestión macrista el dinero no utilizado superó al que realmente se usó.

## Inversión en Construcciones para Educación Pública (en millones de pesos)

■ Dinero efectivamente utilizado    ■ Dinero no utilizado

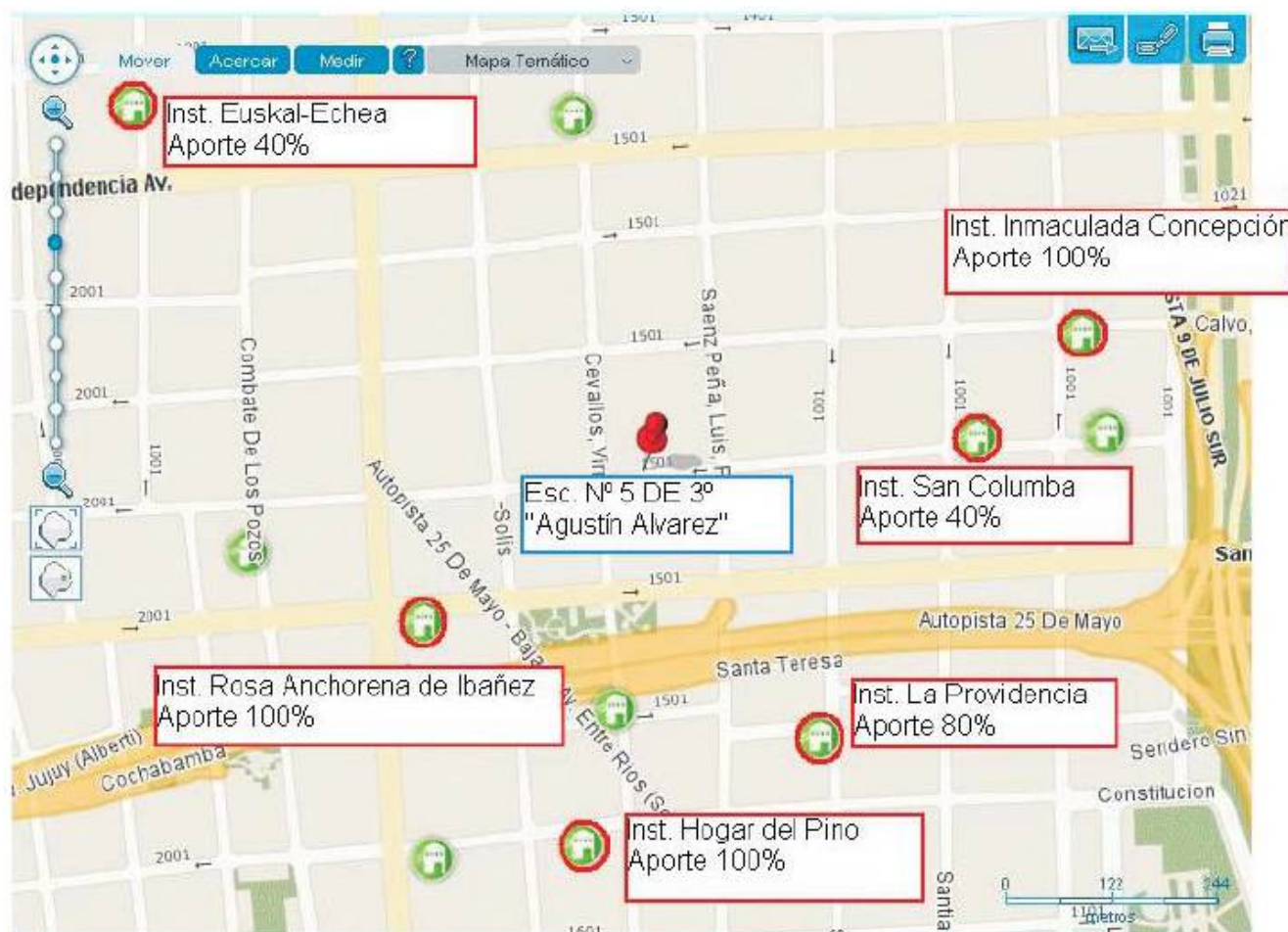


Elaboración a partir de Ejecución Presupuestaria. GCBA.

Llegamos así a una situación en la que en la Ciudad de Buenos Aires, hay zonas en las que por cada escuela pública hay un promedio de cinco o seis escuelas privadas.



# Financiar a la escuela privada se traduce en un ataque a la escuela pública



El lugar emblemático de la Educación Privada como marca de la actual faceta neoliberal. La Educación en la Legislatura. Cuadernos de Reflexión Política. Equipo Dip. Laura García Tuñón. 2012.

# Se favorece un doble estándar: Educación con recursos para quienes puedan pagarla – Educación pobre para los sectores populares



El lugar emblemático de la Educación Privada como marca de la actual faceta neoliberal. La Educación en la Legislatura. Cuadernos de Reflexión Política. Equipo Dip. Laura García Tuñón. 2012.

# Falta de Maestros en Escuelas Públicas

Año a año disminuye la cantidad de egresados de los Institutos de Formación Docente.

Una parte importante de los nuevos docentes se insertan en el ámbito privado o en el sistema educativo de la provincia de Bs. As.

El último año sólo 7 estudiantes egresaron del Instituto de Enseñanza Superior N° 2 “Mariano Acosta”.

# **PROPONEMOS**

- **FORTALECER LA EDUCACION PUBLICA.**
- **DEMOCRATIZAR EL SISTEMA EDUCATIVO.**
- **LOGRAR CONSENSOS PARA DESMERCANTILIZAR LA EDUCACION.**
- **IGUALAR LAS POSIBILIDADES DE ACCESO Y PERMANENCIA EN LA EDUCACION.**

# **FORTALECER LA EDUCACION PUBLICA**

- **Más financiamiento para la construcción de escuelas públicas según las necesidades de cada comuna.**
- **Más financiamiento para mejorar la infraestructura educativa.**
- **Mejora de las condiciones de trabajo docente, con participación en la producción del conocimiento pedagógico. Combate a las causas del deterioro psíquico de la actividad docente. Negociación paritaria para acordar todos estos temas.**
- **Atención a las condiciones socioeconómicas de los chicos y chicas, para que puedan acceder a actividades formativas voluntarias fuera del horario escolar.**

# **DEMOCRATIZAR EL SISTEMA EDUCATIVO**

- **Creación de un Consejo de Educación de la Ciudad, como instancia superior del gobierno de todo el sistema, donde participen los educadores, la comunidad educativa, los movimientos sociales y gremiales y que esté presidida por el Ministro de Educación de la CABA.**
- **Creación de instancias a nivel de escuela, distrito, comuna, que aumenten el protagonismo de los educadores y la comunidad en las decisiones que hacen a las cuestiones sustanciales del funcionamiento educativo.**
- **Promover la participación en la Escuela de Capacitación de los docentes y de la comunidad educativa y de los movimientos sociales, y no dejarlos en mano de las corporaciones económicas, religiosas o de técnicos.**

# **DESMERCANTILIZAR LA EDUCACION**

- **Regulación de la educación privada que ordene los criterios de distribución de subsidios, que proponga la disminución paulatina hasta su eliminación, atendiendo a criterios rigurosos de atención a la población.**
- **Protagonismo efectivo de la comunidad escolar en la organización y gestión de los comedores escolares.**
- **Des-mercantilización de la capacitación docente y su consecuente democratización.**
- **Producción estatal de materiales didácticos.**



# **IGUALAR LAS POSIBILIDADES DE ACCESO A LA EDUCACION**

- **Elaboración de un diagnóstico público de la distribución de la pobreza en la ciudad.**
- **Asignación solidaria de recursos financieros y materiales con origen en el presupuesto del estado.**
- **Gestión colectiva del apoyo cultural que apunte a democratizar la distribución del capital cultural en la ciudad.**

Equipo Legislativo  
Dip. Laura García Tuñón  
(María Esther Basualdo y  
Matías Ferro)

